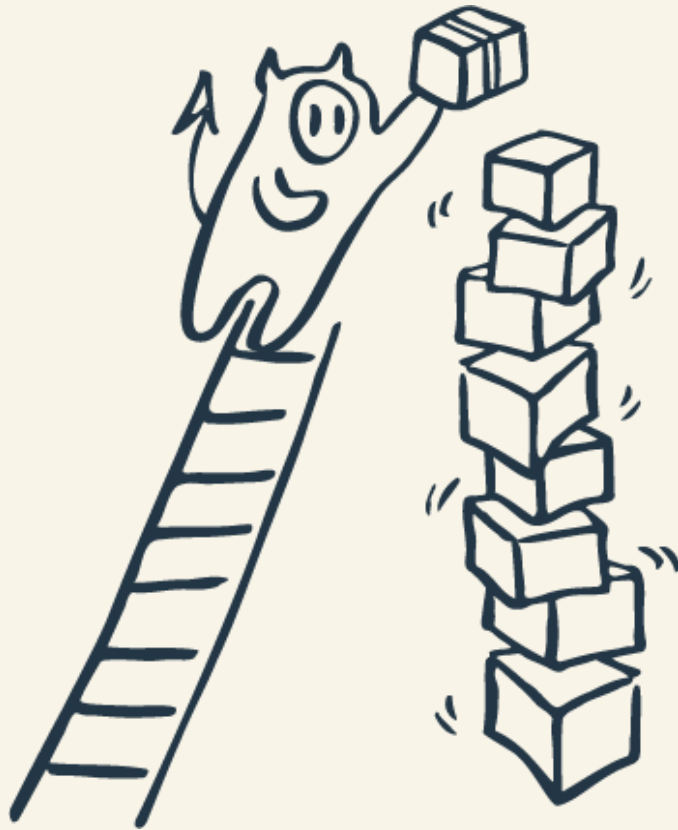




# SOMMAIRE



- Avant-propos
- Notre entreprise
- Notre mission
- Nos objectifs
- Le comité de mission
- Management et gouvernance alternatifs
- Politique RH complète et ambitieuse
- Proposer une offre toujours plus engagée
- Piloter et réduire notre impact environnemental
- Questionner notre politique de distribution
- Communiquer de façon transparente et pédagogique
- Diffuser notre vision d'entreprise vers l'extérieur
- Faire auditer nos opérations par des tiers indépendants
- Conclusion



# AVANT-PROPOS

En 2021, Les éleveurs de bulles sont devenus entreprise à mission. C'est dans ce cadre que nous vous présentons notre deuxième rapport de mission. Ce dernier a pour but de présenter les avancées de l'entreprise sur sa mission, notamment dans l'atteinte des résultats que nous nous sommes fixés. Il nous donne également l'occasion de donner à voir la transparence du fonctionnement, les débats et les difficultés que nous pourrions être amenés à rencontrer.

## QU'EST-CE QU'UNE ENTREPRISE À MISSION ?

Être entreprise à mission c'est repenser le rôle de l'entreprise dans le monde d'aujourd'hui, la finalité étant de concilier la recherche de la performance économique avec la contribution au bien commun.

Les entreprises volontaires n'ont pas besoin de changer de forme juridique pour devenir des sociétés à mission. Elles doivent néanmoins inclure dans leurs statuts plusieurs éléments :

- Une mission, autrement dit « Raison d'être »
- Des objectifs sociaux et environnementaux
- Les modalités de suivi de la mission

Par ailleurs, elles doivent constituer un comité de mission qui pilote minimum trois fois par an leurs actions et se soumettre régulièrement à un audit externe (le premier nous concernant aura lieu fin 2023) pour affirmer et approfondir l'engagement de l'entreprise

## POURQUOI SOMMES-NOUS ENTREPRISE À MISSION ?

On ne va pas se mentir, chez Les éleveurs de bulles on se questionne pas mal sur l'avenir. Nous pensons que nous faisons partie de cette génération qui vit un changement de paradigme. Plutôt que de la subir, cette transition, nous souhaiterions en être acteur.

Les éleveurs de bulles a été créée dans cet élan et est engagée dans une démarche d'entreprise responsable depuis le premier jour : produits certifiés bio et équitable mais entreprise également audité annuellement en tant qu'entreprise responsable (cahier des charges For Life par Ecocert).

Ainsi, quand la loi PACTE en 2019 a introduit la qualité de société à mission, il nous a semblé évident de nous engager dans ce mouvement d'entreprises engagées.



Soyons clairs, nous sommes loin d'être parfaits. Les entreprises sont en grande parties responsables de la situation actuelle.

Nous souhaitons pour autant faire notre part, en prouvant au quotidien que l'on peut pérenniser une entreprise, y travailler dans de bonnes conditions tout en améliorant notre impact sur les Hommes, l'environnement et la société.

Le fait d'inscrire une mission dans ses statuts est un engagement fort pour une entreprise. Cet acte engage formellement les dirigeants et les actionnaires (si différent) à déployer les moyens nécessaires (financiers, humains, logistiques) pour poursuivre cette mission.

*Nina Lausecker*  
Co-fondatrice  
Présidente du Comité de Mission

# NOTRE ENTREPRISE

**LÖKKI**  
*éleveurs de bulles*

Fatigués des sodas artificiels trop sucrés et plein d'additifs, Sebastian et Nina s'imaginent enfin pouvoir siroter des boissons alternatives à la terrasse de leurs cafés et restaurants préférés. Ils rêvent aussi de faire découvrir au plus grand nombre des boissons saines et alternatives. Ils décident alors de créer une micro-brasserie artisanale dans le sud de la France en 2015 et de produire de leurs mains un produit sain, qui leur ressemble.

C'est ainsi que LÖKKI s'est spécialisée dans la fabrication de boissons fermentées, avec des matières premières rigoureusement sélectionnées : toutes issues de l'agriculture biologique et pour un bon nombre, équitables. LÖKKI innove en produisant des sodas vivants (non pasteurisés), 100% naturels, sans arôme ni additif et peu sucrés. Les boissons sont fermentées naturellement.



Nous sommes implantés à Cavailon, au MIN, dans des locaux combinant Production (la brasserie), Logistique et bureaux pour toutes les fonctions support. Notre équipe compte 20 personnes, dont les 2 co-fondateurs, Sebastian et Nina.



Lökki est pour nous un projet de vie. A nos yeux, notre entreprise est l'occasion d'innover d'un point de vue produit mais aussi à l'échelle des ressources humaines et du management. Nous souhaitons développer notre entreprise en tant qu'acteurs du futur. Par le biais de ce projet, nous souhaitons prouver qu'un autre mode de fonctionnement est possible, que l'économie est bien au service de l'Homme et non pas l'inverse et qu'on peut être plus « slow » tout en étant « successful ».





# NOTRE MISSION

Lökki croit qu'il est urgent d'imaginer des alternatives aux modèles dominants.

Lökki existe pour cultiver les ferments d'un autre monde, en imaginant et expérimentant par ses produits et pratiques d'entreprise un modèle alternatif et rentable plus vertueux.

# NOS OBJECTIFS

- Conduire l'entreprise selon des modes de management et de gouvernance alternatifs, impliquant, en premier lieu, les salariés dans les décisions de l'entreprise
- Contribuer à rendre attractifs des produits sains et biologiques conçus, dès l'origine, pour limiter leur impact négatif sur l'environnement et maximiser leur impact social positif
- Informer et sensibiliser en toute transparence sur les enjeux associés aux produits, et ouvrir l'entreprise sur ses écosystèmes en partageant expériences et bonnes pratiques, y compris à l'échelle locale
- Appliquer à ses opérations des standards sociaux et environnementaux exemplaires et audités par des tiers



# LE COMITÉ DE MISSION



**LÖKKI**  
éleveurs de bulles

Quelques mois après être devenue entreprise à mission, Les éleveurs de bulles a constitué un Comité de Mission, organe social distinct, chargé de suivre l'exécution de la Mission.

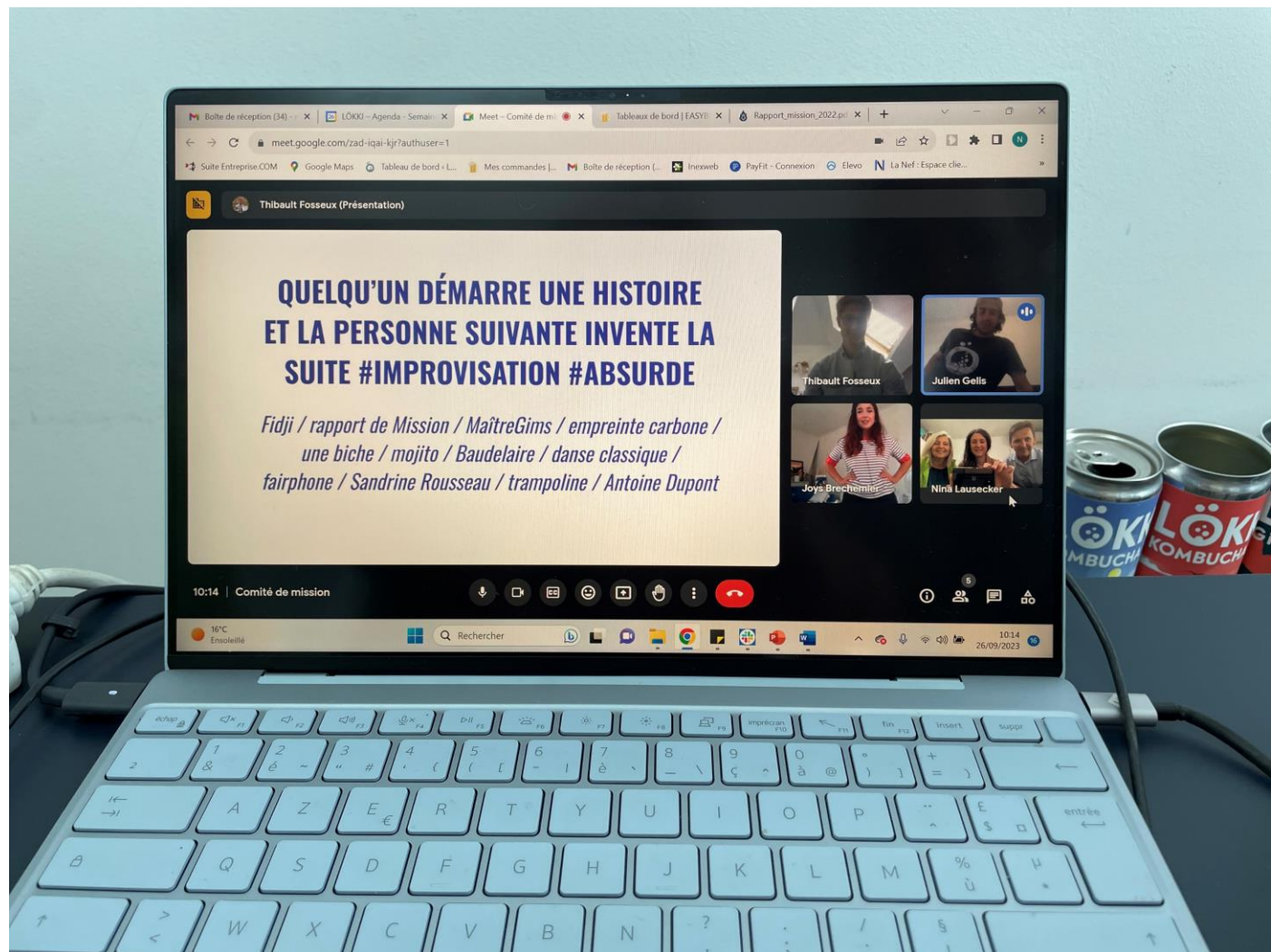
C'est une grande étape pour Nina qui depuis le début avance sur les sujets sociaux et environnementaux (RSE) seule dans l'entreprise.

Dorénavant, 6 membres internes et 2 membres externes viennent écouter, dialoguer et apporter un regard critique autour de l'entreprise et dans la mise en œuvre de sa mission.

Les comités ont eu lieu cette année les 3 novembre 2022, 31 janvier, 9 mai et 26 septembre 2023.

Nous démarrons chaque comité par une inclusion et une mise en énergie (cf photo à droite avec l'inclusion du 26 septembre dernier).

Un scribe est également nommé à chaque comité pour faire un compte rendu des échanges. Ce dernier est archivé dans notre classeur Mission\_RSE disponible dans nos locaux.





# LE COMITÉ DE MISSION

Notre comité de mission est constitué de 7 membres (5 internes et 2 externes) :

*Frédéric Seguin*

Global head of  
Environnement, Health  
and Safety chez Givaudan



J'ai rejoint ce comité car je suis convaincu que les entrepreneurs qui définissent, structurent et surtout affirment leur raison d'être sociale et environnementale contribuent au changement positif de notre société. De plus, la mission, au-delà de favoriser la performance donne un sens au travail des équipes. Je souhaite donc apporter mon soutien à Lökki.

*Joys Brechemier*

Responsable  
HQSE



J'ai rejoint le comité car je trouve crucial de repenser le rôle de l'entreprise dans le monde d'aujourd'hui. Déjà partie prenante de l'exécution du plan d'action RSE en ma qualité de responsable HQSE, je trouve enrichissant de me nourrir de l'expérience des autres membres du comité et de leurs suggestions pour avancer. À nous tous, nous allons plus loin en alliant contribution au bien commun et performance économique.

*Thibault Fosseux*

DG de Corporate for  
Change et porte-parole  
Ticket for Change



J'ai rejoint ce comité car j'ai été convaincu par l'engagement sincère des éleveurs de bulles en faveur d'un modèle d'entreprise durable. Dans cette aventure apprenante qu'est l'entreprise à mission, j'aide l'équipe Lökki à faire vivre le plus concrètement possible la Mission dans le quotidien des salariés et les rendre ACTEUR des objectifs d'impact dans leurs pratiques métiers. J'apporte également mon expérience en tant qu'accompagnateur d'autres entreprises à mission.

*Fabienne Côté*

Assistante de  
direction



J'ai choisi de faire partie du comité de mission car c'est un sujet très important au sein de Lökki et j'ai à cœur d'être partie prenante, notamment dans tout ce qui concerne les ressources humaines, le management et la qualité de vie au travail.

*Nina Lausecker*

Co-fondatrice et  
dirigeante des  
Éleveurs de bulles



J'ai constitué ce comité de mission pour ne plus être seule dans le suivi et le pilotage de nos engagements. Ensemble nous allons plus loin dans la réflexion et l'intégration de membres externes nous permet aussi une meilleure prise de recul sur ce que nous faisons au quotidien. J'ai aussi eu l'honneur d'être présidente de ce comité cette année.

*Julien Gélis*

Responsable des  
opérations



J'ai rejoint ce comité parce que je suis profondément préoccupé par l'impact de notre entreprise sur l'environnement. Je crois en la nécessité d'une action immédiate pour lutter contre les défis environnementaux auxquels notre planète est confrontée. Mon engagement est de travailler au sein de ce comité pour garantir que notre entreprise, en plus de ses activités économiques, joue un rôle actif dans la protection de l'environnement.

*Johanne Picard*

Responsable  
Commerciale



J'ai rejoint le comité de mission car je souhaite m'engager davantage dans les réflexions RSE et les engagements moyens et long terme au sein de Lökki, au-delà de mon poste commercial. La raison d'être de Lökki est au cœur de la stratégie de développement de notre marque, c'est tout aussi passionnant que challengeant d'intégrer les enjeux environnementaux et sociétaux d'aujourd'hui et de demain dans nos pratiques entrepreneuriales tout en gardant le cap de la rentabilité et du développement d'entreprise.

*Maeliss Sayssset*

Assistante qualité



J'ai rejoint ce comité car je souhaite faire partie de cette belle initiative. Cela signifie contribuer à améliorer l'impact social et environnemental de l'entreprise ainsi que pérenniser l'entreprise.

# MANAGEMENT ET GOUVERNANCE ALTERNATIFS

En chiffres



- **39 HEURES** d'atelier en intelligence collective en équipe complète ou semi complète autour de la gouvernance, raison d'être et de l'autonomie
- **12,5K€** de coût salarial dédié à la gouvernance

## Objectif :

Conduire l'entreprise selon des modes de management et de gouvernance alternatifs, impliquant, en premier lieu, les salariés dans les décisions de l'entreprise



## TRAVAILLER SUR L'AUTONOMISATION DES ÉQUIPES

Pour travailler ensemble sur la gouvernance des éleveurs de bulles et sur l'autonomisation de l'équipe, nous avons organisé entre janvier et octobre 2023 :

- Un team building dédié aux ferments d'un autre monde début juin (2 demi-journées d'intelligence collective)
- Une agora le 2 février dédiée à la mission\_RSE
- Une agora le 2 juin dédiée à un objectif de la mission (politique sport, alim saine et dev perso) et à l'avancée par service du plan d'action RSE
- Un diagnostic en IC de 8h x 9 personnes autour de la gouvernance au sein de la société afin d'avancer sur notre objectif ambitieux d'autonomisation de notre équipe

## Next steps 2024

Poursuivre le travail sur l'autonomisation des équipes avec les actions soulevées pendant l'atelier en Intelligence Collective à savoir : faire un travail de structuration et de communication financière à l'équipe, faire bosser les fondateurs sur la vision et peaufiner la raison d'être pour qu'elle intègre mieux la notion de métier et de rentabilité.

## Vision 2025

Former plus de collaborateurs à l'intelligence collective (en plus de Nina)





# POLITIQUE RH COMPLÈTE ET AMBITIEUSE



## METTRE EN PLACE UNE POLITIQUE PARENTALITÉ / AIDANTE MIEUX DISANTE QUE LA LOI

Nous n'avons pas avancé sur l'objectif très ambitieux. Cela serait trop lourd à supporter financièrement pour notre jeune société. En 2023 la masse salariale représente déjà 40% de notre CA ce qui est un vrai frein pour aller plus loin.

En 2023, nous avons néanmoins décidé de prendre en charge 100% de la prévoyance de nos collaborateurs. La convention collective ne prévoyait la prise en charge par l'employeur que pour les cadres, ce que nous trouvions injuste. Nous avons également augmenté de 1,25€ la part employeur de nos tickets restaurants en janvier 2022.

## En chiffres

### Objectif :

Conduire l'entreprise selon des modes de management et de gouvernance alternatifs, impliquant, en premier lieu, les salariés dans les décisions de l'entreprise

- **4,58/5** en note de bien-être et d'épanouissement au travail lors des entretiens 2023
- **0,18%** de Turn over
- **58%** de femmes **42%** d'hommes
- **9,5%** de personnes en situation de handicap
- **11** formations certifiantes Santé et Sécurité au Travail (SST)
- **4860€** de budget dédié aux équipements SST

## Next steps 2024

Formation interne des managers et Feedback 360°

## EQUILIBRE PRO / PERSO

Dans les faits, cette flexibilité existe depuis les débuts au sein de l'équipe. Elle est néanmoins dure à appréhender par les nouveaux arrivants qui ne fonctionnaient pas du tout de la même manière chez leur précédent employeur. L'idée étant de faire au mieux pour que chaque collaborateur trouve son équilibre entre ses besoins perso et sa mission pro. Tant que les éleveurs de bulles font leur travail convenablement, qu'importe quand ils le font tant que ça ne gêne pas le bon déroulé des opérations et le reste de l'équipe. Ainsi, cette année nous avons formulé dans nos documents RH (le livret d'accueil, la formation nouvel arrivant et le Document Unique Evaluation des Risques Professionnels) cette notion de flexibilité et d'équilibre pro et perso au travail.

## DÉVELOPPER UNE POLITIQUE DE SPORT, D'ALIMENTATION SAIN ET DE DÉVELOPPEMENT PERSONNEL AU TRAVAIL

Cette année, nous avons également demandé à l'équipe lors d'un atelier en intelligence collective leurs attentes quant à la politique de sport, alimentation saine et bien-être au travail.

Il en est ressorti le fait d'avoir des offres avantageuses financièrement pour faire du sport, voir un(e) praticien(ne) en naturopathie ou diététique, avoir de l'espace dans les locaux pour faire du sport et / ou faire la sieste, méditer (ce qui n'est pas possible dans nos locaux actuels). Enfin, l'équipe est preneuse d'une nouvelle formation en enneagramme concernant le développement personnel.

# PROPOSER UNE OFFRE TOUJOURS PLUS ENGAGÉE

## UNE RÉFÉRENCE SOLIDAIRE

L'équipe Lökki, portée par ses valeurs et sa raison d'être, souhaite être un acteur positif de la société, en apportant son soutien à des projets d'associations locales ou nationales qui contribuent à cultiver les ferments d'un autre monde. Pour ce faire, il a été décidé de reverser 1 % du montant total (en euros) du chiffre d'affaires HT annuel de la recette « Kombucha Maté agrumes » (tous formats et contenants confondus) sous réserve de résultats positifs sur le bilan comptable pour la société Les éleveurs de bulles (cf page suivante).

## BAISSER LE TAUX DE SUCRE DE NOS BOISSONS

Nos kombuchas sont 2 fois et nos kéfirs 4 fois moins sucrés que les sodas gazeux traditionnels du marché. Par ailleurs, le taux de sucre de nos boissons a baissé en moyenne de 7% entre 2020 et 2022.

Nous ne produisons néanmoins pas le kombucha le moins sucré du marché Français. Et cela est un choix. Notre souhait est que nos kombuchas contiennent en moyenne 4g de sucre pour 100 ml, pour qu'ils soient peu sucrés tout en restant accessibles en termes de goût. Nous redirigeons les consommateurs souhaitant consommer le moins de sucre possible vers notre gamme de kéfirs de fruits, qui contiennent en moyenne 48% de sucre en moins que nos kombuchas.

## RÉEMPLOI DE NOS BOUTEILLES

Cette année, nous avons fait un pas en avant dans notre souhait de déployer la consigne. Nous avons identifié une bouteille réemployable en format 1 litre apte à tenir la pression de nos produits et identifié des aides financières pour expérimenter le déploiement de la consigne (achat d'un parc de bouteilles, adaptation de notre ligne d'embouteillage...). Cela nous permet de lever le frein financier difficile pour notre entreprise de petite taille et nous permettra d'anticiper un potentiel passage à l'échelle. Si tout va bien, nous lançons en 2024 une phase test sur une centaine de magasins Biocoop sur 4 de nos références de kombucha en format 1L.



### Objectif :

Contribuer à rendre attractifs des produits sains et biologiques conçus, dès l'origine, pour limiter leur impact négatif sur l'environnement et maximiser leur impact social positif

### En chiffres

#### Vision 2025

Calcul d'impact carbone dès la phase de R&D

- **87%** de références labellisées équitables
- **100%** de références labellisées bio au catalogue Lökki





## MODALITE DE FONCTIONNEMENT DE LA RECETTE SOLIDAIRE

### Preamble

L'équipe **LÖKKI**, portée par ses valeurs et sa raison d'être, souhaite être un acteur positif de la société, en apportant son soutien à des projets associatifs sociaux et environnementaux.

Pour ce faire, il a été décidé en équipe, de reverser une partie des bénéfices d'une de nos recettes, à une association d'utilité publique, selon les modalités décrites ci-dessous.

### Objet

La recette solidaire choisie par les Eleveurs de bulles est la recette du kombucha malé agrumes (tous formats et contenants confondus).

Le montant de ce don sera calculé comme suit : 1 % du montant total (en euros) du chiffre d'affaires HT annuel du 1er janvier au 31 décembre de la recette « Kombucha Malé agrumes ».

### Conditions préalables

Pour que la somme de ce don soit effectivement débloquée, les conditions suivantes devront être respectées :

Que le résultat comptable de la SAS Les Eleveurs de bulles soit bénéficiaire

Que le bénéfice net atteigne le palier de 50.000 €

Si ces conditions ne sont pas respectées, le processus de don ne sera pas lancé cette année-là.

### Durée/résiliation

Le présent fonctionnement démarre le 1er janvier 2023 et ce pour une durée initiale d'un exercice comptable soit jusqu'au 31 décembre 2023.

A l'issue de cette période, un comité de mission se réunira pour tirer les enseignements de l'ensemble de ce fonctionnement et pour examiner en fonction de la situation de l'entreprise, l'opportunité de le renouveler.

### Bénéficiaires

Le souhait des Eleveurs de bulles par le biais de la recette solidaire est d'aider le tissu associatif local ou national qui contribue à cultiver les fermentés d'un autre monde (CI raison d'être **LÖKKI**). Ainsi, le bénéficiaire des montants récoltés par les ventes de la recette solidaire devra répondre aux critères suivants :

1. L'association doit être une association d'utilité publique.
2. Nous privilégions une association locale si possible ; à défaut une nationale.
3. Les valeurs de cette association doivent être en accord avec les valeurs **LÖKKI** (cf arbre de décision)

4. Nous pouvons apporter notre soutien à l'association dans sa globalité ou à un projet précis.

### Modalités de choix de l'association

Chaque **LÖKKI** est libre de proposer la candidature d'une association, répondant aux critères définis.

Le déroulement du choix se fera en 2 temps :

- 1) Récolte des propositions (15 jours) :
  - Communication à l'équipe de l'ouverture des propositions d'associations par chacun, (délai de 15 jours) et du montant du don à distribuer
  - A l'issue de ces 15 jours, une liste des associations ainsi proposées sera soumise à l'équipe
- 2) Choix de l'association :
  - Ouverture du vote (1 semaine) : chaque **LÖKKI** dispose d'une voix qu'il portera sur l'association de son choix. L'association ayant récolté le plus de vote sera validée. En cas d'égalité, le montant sera partagé en 2.

### Modalités de versement à l'association

Une fois le vote clos et validé, le montant prévu pourra être versé à l'association désignée.

Une prise de contact avec ses responsables sera faite par Nina/Fabienne, pour les informer de ce don et de ses modalités de versement.

Un justificatif fiscal sera demandé.

### Exemple :

Pour le versement du don des ventes de la recette solidaire faites du 1<sup>er</sup> janvier au 31 décembre 2023, le versement du don sera fait à l'association entre juin et décembre 2024.

### Affichage et communication

Le présent accord a été présenté à l'équipe le [ ] et affiché le [ ]

La mention recette solidaire apparaît également sur le packaging des produits.

Fait à Cavillon, le [ ]

Signatures des co-fondateurs



LES ÉLEVEURS DE BULLES  
M.I.N 45 - BOX 38/39/40  
15, AV PIERRE GRAND  
84500 CAVAILLON  
SIRET 809 200 478 000 31  
SAS RU CAPITAL DE 15.000€




# PILOTER ET RÉDUIRE NOTRE IMPACT ENVIRONNEMENTAL

INDICATEURS D'EMPREINTE DE PRODUCTION	2021	2022	2023
Consommation d'électricité en kWh / litre de produit fini (kombucha, kéfir, ginger beer confondus)	0,25	0,23	0,22
Consommation d'eau en litres / litre de produit fini (kombucha, kéfir, ginger beer confondus)	2,69	2,63	2,38
Volume de déchets (en litres) / litre de produit	0,057	0,062	0,067
% de déchets valorisés	59,2%	71,8%	70,8%
Nombre de filières locales (local = produit cultivé, produit ou transformé dans un rayon de 150 kilomètres maximum autour de chez nous. L'achat doit être effectué en direct.	3,00	5,00	4,00

## Objectif :

Contribuer à rendre attractifs des produits sains et biologiques conçus, dès l'origine, pour limiter leur impact négatif sur l'environnement et maximiser leur impact social positif



## MISE EN PLACE D'UN PLAN D'ACTION ENVIRONNEMENTAL

Suite au bilan carbone que nous avons fait en 2022, nous avons enrichi notre plan d'action environnemental (avec beaucoup de pistes de réduction de notre impact carbone). Ce plan d'action a été présenté à l'équipe lors de l'Agora du 10/02/2023 pour que chaque membre de l'équipe se positionne sur 1 à 2 actions à mettre en place et se fixe une date d'échéance.

Il est ressorti assez clairement que le plus gros impact chez Lökki est dû aux bouteilles. Nous avons donc continué nos recherches pour lancer la consigne au plus tôt chez Lökki (tout en restant dans les normes d'hygiène et de sécurité consommateurs).

## MISE À JOUR DE NOTRE POLITIQUE RSE EN PRÉCISANT NOS ENGAGEMENTS ENVIRONNEMENTAUX

Nous avons également travaillé à mieux formaliser en interne notre volonté de piloter et réduire notre impact environnemental. Notamment en incluant nos objectifs et engagements environnementaux dans notre politique RSE, en décidant d'indicateurs à suivre annuellement (cf tableau ci-contre) et en rédigeant un reporting annuel pour formaliser nos actions, progrès et les difficultés rencontrées pendant l'année.

## DÉMARRAGE D'UN PARTENARIAT AVEC "LES PETITES CHOSES" POUR REVALORISER CERTAINS DE NOS DÉCHETS

En mai 2023 a commencé une collaboration avec l'association Avignonnaise « Les Petites Choses », ayant pour but la lutte contre le gaspillage de la matière. L'association récupère les déchets d'activité économique des entreprises et les propose aux écoles en organisant des ateliers créatifs (pour inciter au surcyclage) et des sensibilisations autour de la vie du déchet. L'association allie ainsi économie circulaire et lien social. Elle récupère chez nous des intercalaires en carton, des seaux en plastique, des mandrins d'étiquette... En l'espace de 5 mois, déjà 100 kg de déchets ont trouvé une seconde vie grâce aux Petites Choses !

En chiffres

Vision 2026

Faire un nouveau bilan carbone pour comparer notre impact sur notre nouvel atelier

- **0,88 KG CO2 / KG DE PRODUIT** d'après notre bilan carbone scope 3 fait en 2022 (sur les chiffres de l'activité 2021)





# QUESTIONNER NOTRE POLITIQUE DE DISTRIBUTION

## En chiffres

- **100%** des collaborateurs travaillant au commercial chez Lökki ont signé cette charte

## Vision

Mieux communiquer avec nos clients sur nos engagements par le biais d'une newsletter ou d'une gazette par exemple

## RÉDACTION DE NOTRE CHARTE COMMERCIALE RESPONSABLE

Lors de notre team building en janvier 2023, nous avons réfléchi ensemble aux ferments d'un autre monde que nous cultivons d'ores et déjà chez Lökki. Nous avons alors souhaité valoriser nos pratiques commerciales respectueuses et novatrices.

Nous avons ainsi décidé de formaliser ces bonnes pratiques par le biais d'une charte. Cette charte est présentée et signée par chaque nouvelle recrue chez Lökki participant aux sujets commerciaux (comme nous fonctionnons pas mal avec l'alternance sur le chouchoutage de clients c'est régulier). Cela nous permet de présenter nos choix et renoncements commerciaux. Elle permet aussi d'exposer clairement à nos collaborateurs et à nos clients, notre vision du commerce responsable que nous nous engageons personnellement à respecter.

## Objectif :

Contribuer à rendre attractifs des produits sains et biologiques conçus, dès l'origine, pour limiter leur impact négatif sur l'environnement et maximiser leur impact social positif



## Next steps 2024



L'année prochaine, nous souhaitons mettre en place un sondage de satisfaction et de mesure d'impact avec nos clients et investigations des retours insatisfaits : Est-ce qu'il est facile de travailler avec Lökki ?



éleveurs de bulles

## CHARTRE COMMERCIALE

### Qui sommes-nous ?

Les éleveurs de bulles est une jeune entreprise, basée dans le sud-est de la France à Cavaillon (84). Nous produisons avec amour et conviction des boissons soft fermentées et vivantes, au goût original. Toutes nos recettes de kombucha et de kéfir de fruits sont certifiées bio & équitables.

### Notre raison d'être

*Lökki* croit qu'il est urgent d'imaginer des alternatives aux modèles dominants. *Lökki* existe pour cultiver les ferments d'un autre monde, en imaginant et expérimentant par ses produits et pratiques d'entreprises un modèle alternatif plus vertueux.

Notre promesse : Des boissons au goût unique grâce à des recettes originales, le tout produit et commercialisé avec éthique, valeurs et responsabilités.

### Un ancrage dans l'économie de demain de par nos choix :

- Circuit de distribution bio spécialisé
- Utilisation de 100% d'électricité verte dans nos locaux
- Management participatif et horizontal
- Société à mission depuis l'année 2021
- Choix de banques éthiques (La NEF et le Crédit Coopératif)
- Biocconversion de tous nos déchets organiques
- Utilisation d'une monnaie locale complémentaire
- Egalité hommes – femmes



### Notre charte commerciale a pour but :

- D'expliquer notre démarche commerciale, qui se veut au plus proche de nos clients, dans le conseil et l'accompagnement avant tout.
- De présenter nos choix et renoncements commerciaux, choisis en adéquation avec les valeurs et convictions Lökki.
- D'exposer clairement à nos collaborateurs et à nos clients notre vision d'un commerce responsable, que nous nous engageons personnellement à respecter.
- D'intégrer nos parties prenantes à cette démarche d'amélioration continue.

### Les engagements contenus dans cette charte

#### 1. UNE APPROCHE COMMERCIALE ETHIQUE

- Nous entretenons des relations personnalisées et de proximité avec nos clients.
- Nos techniques commerciales sont non agressives.
- Nos priorités sont le chouchoutage, le conseil et l'accompagnement.
- Nous sommes une équipe commerciale engagée, avec pour volonté de partager notre passion et notre expertise en adéquation avec le produit et les convictions Lökki.

#### 2. DES CHOIX COMMERCIAUX ENGAGES ET ASSUMES

- Nous choisissons nos clients selon leurs valeurs, en cohérence avec celles de Lökki (priorité au Bio spécialisé, au local, à la qualité).
- Nous n'effectuons pas d'exportation hors pays limitrophe afin de limiter l'impact écologique.
- Chez Lökki il existe une recette solidaire (Kombucha maté – agrumes) dont 1% du CA est reversé à des associations.
- Nous encourageons la dynamique associative, culturelle et entrepreneuriale locale à travers une politique de partenariat et mécénat définie collectivement chaque année.

#### 3. UNE CONSCIENCE ENVIRONNEMENTALE

- Nous adhérons à plusieurs labels pour certifier nos engagements. (Label Bio, ~~Biopartenaire~~, Fair for Life).
- Nous n'effectuons pas d'exportation hors pays limitrophe.
- Nous mutualisons des livraisons en local avec une société voisine.
- Toute l'équipe est formée à l'écoconduite.
- Nous limitons les déplacements inutiles et priorisons les alternatives par transports doux (train) dans la mesure du possible.
- Nous refusons les déplacements professionnels en avion et encourageons le covoiturage.
- Nous évitons au maximum la production d'objets à unique vocation commerciale (goodies, supports papier...).

#### 4. LA DEMARCHE RH & FORMATION

- Le recrutement est axé sur le savoir être et une large place est donnée aux valeurs et convictions du candidat.
- Nous expérimentons un management participatif fondé sur l'autonomie de chacun.
- Il n'y a pas de commission pour les commerciaux Lökki. Nous considérons que le succès des ventes est le fruit d'un travail collectif de tous les acteurs de l'entreprise.
- La formation continue est mise en place en interne et en externe sur des sujets de compétences professionnelles tout comme de développement personnel.
- Nous incitons la remise en question collective et individuelle. Nous sommes dans une recherche constante d'amélioration continue au sein de l'équipe commerciale.

### Amélioration continue et respect de la charte

La RSE a pour but un progrès permanent des pratiques et des résultats obtenus. Cela implique de procéder à des évaluations régulières pour mesurer la capacité à honorer les engagements de cette charte et à mettre en évidence les points forts et les axes d'amélioration à planifier dans le temps. Dans le cas où certains éléments contenus dans cette charte ne seraient pas respectés, l'équipe commerciale est invitée à prendre des mesures correctives tout en ayant la possibilité d'être accompagnés par les fondateurs des éleveurs de bulles dans cette démarche.

Signature

Prénom NOM :

Agissant en qualité de :

Fait à :

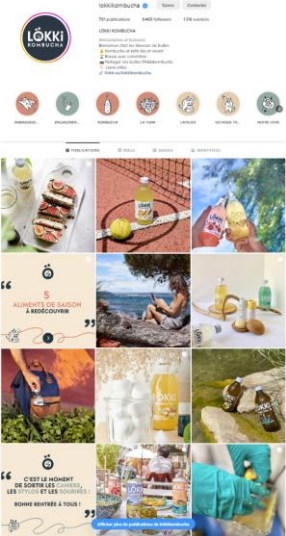
Le :

Confirme par la présente avoir pris pleinement connaissance de l'ensemble de la charte commerciale Lökki et s'engage à la respecter tout au long de sa relation avec la société Les éleveurs de bulles

Signature et cachet de l'entreprise :



# COMMUNIQUER DE FAÇON TRANSPARENTE ET PÉDAGOGIQUE



## RÉDACTION DE NOTRE CHARTE DE COMMUNICATION RESPONSABLE

Dans la même dynamique que l'équipe commerciale, l'équipe communication a formalisé dans une charte de communication responsable ses objectifs qui sont :

- De rappeler nos objectifs inhérents à la communication en tant qu'entreprise à mission qui est d'informer et de sensibiliser en toute transparence aux enjeux associés aux produits, et ouvrir l'entreprise sur ses écosystèmes en partageant expériences et bonnes pratiques, y compris à l'échelle locale.
- D'exposer clairement à nos collaborateurs et à nos clients cet engagement en termes de communication sur nos réseaux sociaux, notre site internet et notre blog.

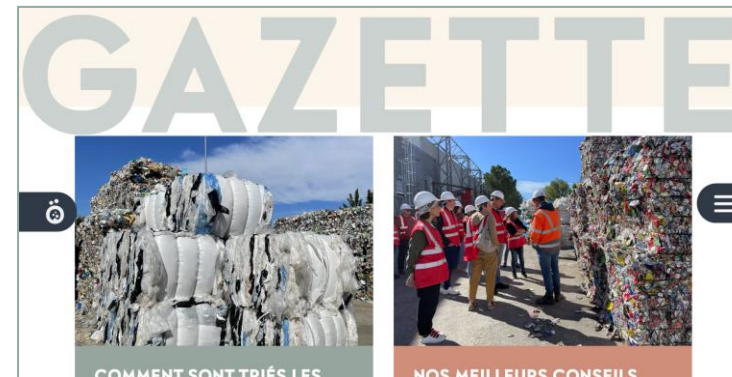
## REFONTE DE NOTRE SITE INTERNET

Avec la sortie de notre site internet 2.0, nous avons enfin pu être exhaustifs dans la description de chacun de nos produits (label, valeur nutritionnelle, origines des matières premières etc). Ce nouveau site internet va également nous permettre de rendre public notre rapport de mission et notre charte des valeurs.

Suite à la visite d'un centre de tri à Manosque par Joys et Nina, nous avons également pris du temps pour rédiger 3 articles blog très complets sur ce que nous avons appris au sujet du tri sélectif en France.

### Next steps 2024

Relancer le blog sur notre nouveau site et publier des articles notamment sur notre expérience concernant la mise en place de la consigne, nos premières années en tant qu'entreprise à mission et le taux de sucre dans les boissons fermentées notamment.



### En chiffres



- **50** publications de sensibilisation / publications sur l'année (réseaux sociaux, articles blog, etc)
- **3** publications sur le magazine engagé Kaizen

### Objectif :

Informer et sensibiliser en toute transparence sur les enjeux associés aux produits, et ouvrir l'entreprise sur ses écosystèmes en partageant expériences et bonnes pratiques



## CHARTRE DE COMMUNICATION

### Qui sommes-nous ?

Les éleveurs de bulles est une jeune entreprise, basée dans le sud-est de la France à Cavaillon (84). Nous produisons avec amour et conviction des boissons soit fermentées et vivantes, au goût original. Toutes nos recettes de kombucha et de kéfir de fruits sont certifiées bio & équitables.

### Notre raison d'être

*Lökki* croit qu'il est urgent d'imaginer des alternatives aux modèles dominants.  
*Lökki* existe pour cultiver les ferments d'un autre monde, en imaginant et expérimentant par ses produits et pratiques d'entreprises un modèle alternatif plus vertueux.

Notre promesse : Des boissons au goût unique grâce à des recettes originales, le tout produit et commercialisé avec éthique, valeurs et responsabilités.

### Un ancrage dans l'économie de demain de par nos choix :

- Circuit de distribution bio spécialisé
- Utilisation de 100% d'électricité verte dans nos locaux
- Management participatif et horizontal
- Société à mission depuis l'année 2021
- Choix de banques éthiques (La NEF et le Crédit Coopératif)
- Bioconversion de tous nos déchets organiques
- Utilisation d'une monnaie locale complémentaire
- Egalité hommes – femmes



### Une charte de communication qui a pour but :

- De rappeler un de nos objectifs invariants à la communication en tant qu'entreprise à mission qui est d'informer et de sensibiliser en toute transparence aux enjeux associés aux produits, et ouvrir l'entreprise sur ses écosystèmes en partageant expériences et bonnes pratiques, y compris à l'échelle locale.
- D'exposer clairement à nos collaborateurs et à nos clients cet engagement en termes de communication sur nos réseaux sociaux, notre site internet et notre blog.
- D'intégrer nos parties prenantes à cette démarche d'amélioration continue.

### Les engagements contenus dans cette charte

#### 1. LA TRANSPARENCE

- Nous livrons la vie interne de *Lökki* sur nos réseaux, même nos difficultés (pour plus de proximité).
- Nous communiquons de manière transparente sur nos ingrédients et la composition de nos produits.
- Nous ne donnons aucune allégation mensongère ou trop légère vantant les effets d'un produit miracle : les termes probiotiques, « riche en », « sans » etc... sont à proscrire.
- Nous ne faisons des allégations que si elles sont fondées sur des études scientifiques sérieuses et nous en citons les sources.

- Nous sourçons également toutes les informations délivrées sur nos réseaux sociaux qui sortent de notre champ d'expertise.

#### 2. LA PEDAGOGIE

- Nous sommes dans la pédagogie pour inspirer notre communauté (bio, équitable, mode de vie plus responsable, recettes DIY...).
- Nous nous présentons comme experts de la fermentation.
- Nous sensibilisons régulièrement sur nos engagements, nos labels et nos valeurs.
- Nous rédigeons des articles blog en lien avec notre raison d'être, pour faire rayonner ces ferments d'un autre monde auquel on croit tant et vers lequel on souhaite tendre.
- Nous publions une fois par an notre rapport de mission.



#### 3. LE CHOUCROUTAGE DE NOS COMMUNAUTÉS

- Nous voulons interagir et être accessibles à notre communauté.
- Nous rédigeons avec bienveillance et respect nos *posts* et faisons de notre mieux pour échanger en mode communication non violente (CNV) avec la communauté.
- Nous faisons de notre mieux pour ne pas être donneurs de leçon et essayer de livrer des astuces plutôt que des règles à suivre > être vecteurs de solutions et d'alternatives.
- Nous sommes fournisseurs de good *vibes* et dédramatisons avec humour.
- Nous servons de relais entre le service qualité et les clients pour toute question de fermentation maison (SAV de notre livre).
- Nous souhaitons développer le côté inclusif et multiculturel.
- Nous nous servons de notre visibilité actuelle pour mettre un coup de projecteur sur de belles initiatives engagées et/ou locales.

#### 4. L'EXIGENCE

- Nous nous démarquons par notre qualité visuelle et rédactionnelle.
- Nous suivons la charte graphique et l'esthétique de *Lökki* dans l'élaboration des *posts*.
- Nous tâchons d'écrire sans fautes d'orthographe et ne pas être dans le plagiat.
- Nous voulons être pointus sur les sujets que nous abordons dans notre communication (éviter de tomber dans l'évidence / la banalité (cliché surf + yoga).
- Nous privilégions la qualité des *posts* plutôt que la quantité.
- Nous ne critiquons / dénigrons pas ouvertement la concurrence (et en général d'ailleurs).
- Nous ne communiquons et ne faisons de partenariats qu'avec ceux qui sont en phase avec nos valeurs.
- Nous rêvons d'aller au-delà de nos produits et d'internet pour communiquer par le biais du livre ou des podcasts par exemple...

### Amélioration continue et respect de la charte

La RSE a pour but un progrès permanent des pratiques et des résultats obtenus. Cela implique de procéder à des évaluations régulières pour mesurer la capacité à honorer les engagements de cette charte et à mettre en évidence les points forts et les axes d'amélioration à planifier dans le temps. Dans le cas où certains éléments contenus dans cette charte ne seraient pas respectés, les chargés de communication sont invités à prendre des mesures correctives tout en ayant la possibilité d'être accompagnés par les fondateurs des éleveurs de bulles dans cette démarche.

Signature

Prénom NOM :

Agissant en qualité de :

Fait à :

Le :

Confirme par la présente avoir pris pleinement connaissance de l'ensemble de la charte de communication *Lökki* et s'engage à la respecter tout au long de sa relation avec la société Les éleveurs de bulles

Signature et cachet de l'entreprise :





# DIFFUSER NOTRE VISION D'ENTREPRISE VERS L'EXTÉRIEUR



Nina membre de la Team Vaucluse

Septembre 2022

Prise de parole à L'AG de Biopartenaire : qu'est-ce qu'une entreprise à mission ?

Octobre 2022



Programme de développement personnel et professionnel du Bachelor de Kedge en février 2023 by Johanne

Février 2023



Accueil de la maison locale Biocoop 84 et visite de Lökki

Mars 2023



Nina a animé un atelier de sensibilisation de 30 jeunes dans un collège de cavailon par le biais de l'association 100.000 entrepreneurs

Mars 2023



Nina témoigne lors du Webinaire "Equitable et bio : une stratégie d'avenir" de Biopartenaire

juin 2023



## Objectif :

Informar et sensibiliser en toute transparence sur les enjeux associés aux produits, et ouvrir l'entreprise sur ses écosystèmes en partageant expériences et bonnes pratiques

Sensibilisation équitable et entreprise responsable auprès des équipes de MyBioShop

Octobre 2022



ALIMENTATION - COSMÉTIQUES - BIEN-ÊTRE



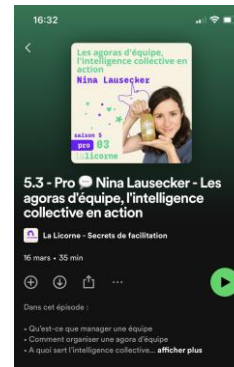
Formation Biopartenaire et visite de Lökki auprès des équipes Satoriz

Février 2023



Enregistrement du podcast sur les Agoras et l'intelligence collective avec Lily Gros

mars 2023



Prise de parole à la soirée parlons cash sur les nouveaux rapports au travail

juin 2023



## En chiffres

- 21 partenariats en 2023 pour 1453€ de dons
- Environ 900 personnes touchées par nos prises de paroles

Nous avons également constitué une team gestion des partenariats et formalisé un arbre de décision sur la base de notre raison d'être.

# FAIRE AUDITER NOS OPÉRATIONS PAR DES TIERS INDÉPENDANTS

## chiffres

- **30 HEURES** d'audit en 2023 pour contrôler la véracité de nos propos et le sérieux de notre travail
- **4 CAHIERS DES CHARGES** (AB, Fair For Life, For Life, Biopartenaire)
- **87%** sur attestation For Life (audit entreprise responsable par ecocert)
- **8** pistes de progrès relevés par les auditeurs



## Objectif :

Appliquer à ses opérations des standards sociaux et environnementaux exemplaires et audités par des tiers

## CHOISIR L'OTI EN CHARGE DE NOTRE 1<sup>ER</sup> AUDIT EN TANT QU'ENTREPRISE À MISSION

Cette année nous ajoutons à notre routine d'audit (les audits bio, équitable et entreprise responsable que nous avons annuellement depuis la création de la société), un audit en tant qu'entreprise à mission.

Nous avons contacté plusieurs Organismes Tiers Indépendants (OTI). Nous avons dû vérifier des infos contradictoires selon les OTI ; mais surtout, les budgets étaient très variables, allant de 2500€ à 7500€ pour vérifier l'exécution des objectifs sociaux et environnementaux de notre société.

On a pris le temps de bien étudier et benchmarker le coût (non négligeable pour une jeune entreprise), le niveau de qualité et le niveau de sérieux qui nous a amenés à choisir Expostats.

## COMMUNAUTÉ DES ENTREPRISES À MISSION

En 2023 nous avons adhéré à la Communauté des Entreprises à Mission qui est une association loi 1901 créée le 20 décembre 2018. L'association fédère plus de 350 membres, entreprises de toutes tailles, sociétés à mission ou en chemin vers cette qualité et des chercheurs, convaincus que l'Entreprise à Mission est une innovation qui apporte à l'entreprise des capacités essentielles à sa performance et à sa résilience.

## AUDIT ENTREPRISE RESPONSABLE FOR LIFE PAR ECOCERT

Dans le même temps nous continuons de nous améliorer sur nos pratiques d'entreprise responsable mesurées par l'audit For Life (cf tableau ci-après).

2020	80,3 %
2021	85,6 %
2022	87 %







Merci de nous avoir lu jusqu'ici !

Le statut d'entreprise à mission est une opportunité pour nous, de formaliser encore plus nos engagements et nos valeurs, de les faire vivre et d'évaluer nos actions. La création du comité de mission et la tenue de ses réunions régulières apporte un cadre et un suivi supplémentaires, permet de se poser pour faire le point sur les actions menées et de se projeter sur les prochaines. Nos ateliers en intelligence collective en équipe complète permettent à chaque Lökkiste d'être vraiment partie prenante de ce projet d'entreprise. L'implication de chacun nous conforte dans notre vision du chemin pour atteindre nos objectifs. La rédaction de ce rapport nous a permis de faire un point sur les actions menées et de nous rendre compte du chemin parcouru. Elle nous permet aussi d'entrevoir d'autres actions à envisager pour l'avenir, ce qui nous réjouit car nous y voyons une chance de faire vivre et évoluer encore notre projet, dans un souci constant d'amélioration continue.

Vous pouvez nous suivre sur les réseaux sociaux ou en apprendre davantage sur notre site internet : [www.lokki-kombucha.fr](http://www.lokki-kombucha.fr)

**LÖKKI**



**CAVAILLON**

**09 50 85 12 06**

**hello@lokki-kombucha.fr**

